

แผนการดำเนินงาน ประจำปีงบประมาณ พ.ศ. 2566



องค์การบริหารส่วนตำบลเขาจ้าว
อำเภอปราณบุรี
จังหวัดประจวบคีรีขันธ์



ประกาศองค์การบริหารส่วนตำบลเขาจ้าว
เรื่อง ประกาศใช้แผนการดำเนินงาน ประจำปีประมาณ ๒๕๖๖

ตามระเบียบกระทรวงมหาดไทยว่าด้วยการจัดทำแผนพัฒนาขององค์กรปกครองส่วนท้องถิ่น พ.ศ. ๒๕๔๘ แก้ไขเพิ่มเติม (ฉบับที่ ๓) พ.ศ. ๒๕๖๑ ข้อ ๒๖ (๒) คณะกรรมการพัฒนาท้องถิ่นพิจารณาร่างแผนดำเนินงาน แล้วเสนอผู้บริหารท้องถิ่นประกาศเป็นแผนการดำเนินงาน ทั้งนี้ให้ปิดประกาศแผนการดำเนินงานภายในสิบห้าวันนับแต่วันที่ประกาศเพื่อให้ประชาชนในท้องถิ่นทราบโดยทั่วกันและต้องปิดประกาศไว้อย่างน้อยสามสิบวัน

องค์การบริหารส่วนตำบลเขาจ้าว จึงประกาศใช้แผนการดำเนินงานประจำปีงบประมาณ พ.ศ. ๒๕๖๖ เพื่อนำไปปฏิบัติและใช้เป็นแนวทางของการจัดทำแผนจัดหาพัสดุ แผนการใช้จ่ายเงินรายละเอียดปรากฏแนบท้ายประกาศฉบับนี้

จึงประกาศให้ทราบโดยทั่วกัน

ประกาศ ณ วันที่ ๑๗ เดือน ตุลาคม พ.ศ. ๒๕๖๕

(นายเกษม สุวรรณชาติ)

นายกองค์การบริหารส่วนตำบลเขาจ้าว

คำนำ

แผนการดำเนินงานประจำปีงบประมาณ พ.ศ. ๒๕๖๖ ขององค์การบริหารส่วนตำบลเขาจ้าว จัดทำขึ้นตาม ระเบียบกระทรวงมหาดไทยว่าด้วยการจัดทำแผนพัฒนาขององค์กรปกครองส่วนท้องถิ่น พ.ศ. ๒๕๔๘ แก้ไขเพิ่มเติม (ฉบับที่ ๓) พ.ศ. ๒๕๖๑ โดยมีจุดมุ่งหมายเพื่อแสดงถึงยุทธศาสตร์การพัฒนา แผนงาน รายละเอียดโครงการและกิจกรรมที่ต้องการดำเนินการจริงทั้งหมดในเขตพื้นที่ขององค์การบริหารส่วนตำบลเขาจ้าว ประจำปีงบประมาณ พ.ศ. ๒๕๖๖

แผนการดำเนินงานฉบับนี้ ได้รวบรวมแผนการปฏิบัติงานสำหรับโครงการพัฒนาและกิจกรรมที่ต้องดำเนินการจริงทั้งหมดในพื้นที่ขององค์การบริหารส่วนตำบลเขาจ้าว ทั้งที่ปรากฏอยู่ในข้อบัญญัติงบประมาณรายจ่ายประจำปีงบประมาณ พ.ศ. ๒๕๖๖ และที่ดำเนินการโดยหน่วยงานอื่น ทั้งภาครัฐและเอกชนโดยได้จำแนกรายละเอียดสอดคล้องกับแผนยุทธศาสตร์และแนวทางการพัฒนาเพื่อให้ทราบถึงกิจกรรมการพัฒนาที่ได้แสดงถึงโครงการ/กิจกรรม รายละเอียดของกิจกรรม งบประมาณ สถานที่ดำเนินการ หน่วยงาน ระยะเวลาในการดำเนินการที่ชัดเจนทั้งหมด

องค์การบริหารส่วนตำบลเขาจ้าว หวังเป็นอย่างยิ่งว่าแผนการดำเนินการฉบับนี้ สามารถใช้เป็นเครื่องมือในการบริหารงานของผู้บริหารท้องถิ่น และสามารถใช้ในการควบคุมการดำเนินงานในเขตพื้นที่ได้อย่างเหมาะสมและมีประสิทธิภาพ นอกจากนี้ยังใช้เป็นเครื่องมือในการติดตามการดำเนินงานและการประเมินผลการพัฒนาท้องถิ่นของผู้บริหารด้วย

คณะกรรมการสนับสนุนการจัดทำแผนพัฒนา
องค์การบริหารส่วนตำบลเขาจ้าว
ตุลาคม ๒๕๖๖

สารบัญ

เรื่อง		หน้า
ส่วนที่ ๑	บทนำ	
	๑.๑ บทนำ	๑
	๑.๒ วัตถุประสงค์ของแผนดำเนินงาน	๒
	๑.๓ ขั้นตอนการจัดทำแผนการดำเนินงาน	๒
	๑.๔ ประโยชน์ของแผนดำเนินงาน	๕
ส่วนที่ ๒	บัญชีโครงการ/กิจกรรม	๖
	บัญชีสรุปจำนวนโครงการและงบประมาณ (แบบ ผด.๐๑)	๗
	บัญชีโครงการกิจกรรม/งบประมาณ (แบบ ผด.๐๒)	๙
	บัญชีจำนวนครุภัณฑ์สำหรับที่ไม่ได้ดำเนินการตามโครงการพัฒนาท้องถิ่น (แบบ ผด.๐๒/๑)	๒๘

ส่วนที่ ๑

บทนำ

แผนการดำเนินงานประจำปีงบประมาณ พ.ศ. ๒๕๖๖

องค์การบริหารส่วนตำบลเขาจ้าว

ส่วนที่ ๑ บทนำ

๑.๑. บทนำ

รัฐธรรมนูญแห่งราชอาณาจักรไทย พ.ศ. ๒๕๖๐ ซึ่งเป็นรัฐธรรมนูญฉบับปัจจุบันให้ความสำคัญกับการกระจายอำนาจให้แก่องค์กรปกครองส่วนท้องถิ่น โดยกำหนดกรอบความเป็นอิสระในการกำหนดนโยบาย การปกครอง การบริหาร การบริหารงานบุคคล การเงินและการคลัง และมีอำนาจหน้าที่ของตนเอง โดยเฉพาะ นอกจากนี้พระราชบัญญัติกำหนดแผนและขั้นตอนการกระจายอำนาจให้แก่องค์กรปกครองส่วนท้องถิ่น พ.ศ. ๒๕๔๒ ได้บัญญัติให้มืองค์กรรับผิดชอบในการจัดทำแผนการกระจายอำนาจให้แก่การปกครองส่วนท้องถิ่น พระราชบัญญัติบริหารงานบุคคลส่วนท้องถิ่น พ.ศ. ๒๕๔๒ พระราชบัญญัติว่าด้วยการเข้าชื่อเสนอข้อบัญญัติท้องถิ่น พ.ศ. ๒๕๔๒ พระราชบัญญัติว่าด้วยการลงคะแนนเสียงเพื่อถอดถอนสมาชิกสภาท้องถิ่นหรือผู้บริหารท้องถิ่น พ.ศ. ๒๕๔๒ ซึ่งจุดมุ่งหมายดังกล่าวจัดทำขึ้นเพื่อให้กระจายอำนาจเป็นไปอย่างโปร่งใสและสามารถตรวจสอบได้ องค์กรปกครองส่วนท้องถิ่นจึงมีอำนาจกว้างขวางขึ้น ซึ่งมีใช้มีหน้าที่บริการสาธารณะพื้นฐานแก่ประชาชนในท้องถิ่นเท่านั้น แต่รวมไปถึงการพัฒนาคุณภาพชีวิต การพัฒนาเศรษฐกิจและสังคมท้องถิ่น และเป็นองค์กรที่เปิดให้ประชาคมท้องถิ่นมีส่วนร่วมในการบริหารและตรวจสอบการปฏิบัติงานขององค์การบริหารส่วนตำบล

องค์การบริหารส่วนตำบลเขาจ้าว ได้จัดทำแผนพัฒนาท้องถิ่น ซึ่งเป็นแผนที่กำหนดยุทธศาสตร์เป้าประสงค์ โดยแสดงถึงวิสัยทัศน์ พันธกิจ และจุดมุ่งหมายในการพัฒนา ในช่วง ๕ ปี (๒๕๖๖ – ๒๕๗๐) และเชื่อมโยงกับการวางแผนเพื่อจัดทำงบประมาณประจำปี เนื่องจากมีลักษณะเป็นการกำหนดรายละเอียดแผนงาน โครงการพัฒนาที่จัดขึ้นสำหรับงบประมาณแต่ละปี โดยครอบคลุมระยะเวลา ๕ ปี โดยดำเนินการตามระเบียบกระทรวงมหาดไทยว่าด้วยการจัดทำแผนพัฒนาขององค์กรปกครองส่วนท้องถิ่น พ.ศ.๒๕๔๘ แก้ไขเพิ่มเติมจนถึงปัจจุบัน ประกอบหนังสือกระทรวงมหาดไทย ด่วนที่สุดที่ มท ๐๘๐๘.๐๓/ว ๖๒๔๗ ลงวันที่ ๓ พฤศจิกายน ๒๕๖๐ องค์การบริหารส่วนตำบลเขาจ้าว โดยคณะกรรมการสนับสนุนการจัดทำแผนพัฒนาองค์การบริหารส่วนตำบลเขาจ้าว และคณะกรรมการพัฒนาองค์การบริหารส่วนตำบลเขาจ้าว จึงได้จัดทำแผนดำเนินงานประจำปี พ.ศ. ๒๕๖๖ โดยมีจุดมุ่งหมายเพื่อแสดงถึงรายละเอียดแผนงาน/โครงการพัฒนาและกิจกรรมที่ดำเนินการจริงทั้งหมดในพื้นที่ขององค์การบริหารส่วนตำบลประจำปีงบประมาณ พ.ศ. ๒๕๖๖ ขององค์การบริหารส่วนตำบลเขาจ้าวขึ้นและเพื่อกำหนดแนวทางในการดำเนินงานของโครงการต่าง ๆ ที่ได้รับการอนุมัติให้ดำเนินงานในปีงบประมาณ พ.ศ. ๒๕๖๖ มีความชัดเจนในการปฏิบัติมากขึ้นและมีการประสานและบูรณาการการทำงานเกี่ยวกับหน่วยงานอื่น ๆ รวมทั้งการจำแนกรายละเอียดต่าง ๆ ของแผนงาน/โครงการในแผนการดำเนินงาน เพื่อให้การติดตามและประมวผลเมื่อสิ้นปีมีความสะดวกมากขึ้น

คณะกรรมการสนับสนุนการจัดทำแผนพัฒนาองค์การบริหารส่วนตำบลเขาจ้าว มุ่งหวังว่าแผนการดำเนินงานฉบับนี้จะเป็นประโยชน์ต่อการบริหารจัดการ การติดตามและประเมินผลการนำแผนพัฒนาไปปฏิบัติใช้เป็นอย่างดี

๑.๒. วัตถุประสงค์ของแผนการดำเนินงาน

ตามระเบียบกระทรวงมหาดไทย ว่าด้วยการจัดทำแผนพัฒนาขององค์กรปกครองส่วนท้องถิ่น พ.ศ. ๒๕๔๘ และที่แก้ไขเพิ่มเติมถึง (ฉบับที่ ๓) พ.ศ.๒๕๖๑ กำหนดให้แผนการดำเนินงานให้จัดทำให้แล้วเสร็จภายในสามสิบวันนับแต่วันที่ประกาศใช้งบประมาณ รายจ่ายประจำปี งบประมาณรายจ่ายเพิ่มเติม งบประมาณจากเงินสะสม หรือได้รับแจ้งแผนงานและโครงการ จากหน่วยราชการส่วนกลาง ส่วนภูมิภาค รัฐวิสาหกิจหรือหน่วยงานอื่น ๆ ที่ต้องดำเนินการในพื้นที่องค์กรปกครองส่วนท้องถิ่นในปีงบประมาณนั้น เพื่อให้ทราบถึงการดำเนินงาน แผนงาน/โครงการที่เกิดขึ้นจริง โดยมีวัตถุประสงค์ ดังต่อไปนี้

- (๑) เพื่อให้ทราบถึงเป้าหมาย รายละเอียด กิจกรรม งบประมาณที่ใช้ดำเนินการที่ชัดเจน
- (๒) เพื่อรวบรวมข้อมูลของทุกหน่วยงานที่เข้ามาดำเนินการในเขตพื้นที่ขององค์กรปกครองส่วนท้องถิ่น
- (๓) เพื่อแสดงถึงการใช้แนวทาง การนำแผนพัฒนาท้องถิ่นมาใช้ดำเนินการ
- (๔) เพื่อเปรียบเทียบระหว่างการนำแผนงาน / โครงการ กิจกรรม ที่นำมาปฏิบัติจริง
- (๕) เพื่อชี้ให้เห็นการประสานแผนพัฒนาท้องถิ่นและงานอื่น ๆ อย่างชัดเจน
- (๖) เพื่อสะดวกในการติดตาม และประเมินผลของแผนพัฒนาท้องถิ่น
- (๗) เพื่อเป็นประโยชน์ในการแก้ไข เปลี่ยนแปลงแผนพัฒนาท้องถิ่น
- (๘) เพื่อแสดงถึงกิจกรรมที่เกิดขึ้นจริง และสามารถรวบรวมข้อมูลเพื่อใช้ในการประกอบการพิจารณาจัดทำแผนพัฒนาท้องถิ่น และข้อบัญญัติงบประมาณรายจ่ายประจำปีและเพิ่มเติมต่อไป

๑.๓. ขั้นตอนการจัดทำแผนการดำเนินงาน

ระเบียบกระทรวงมหาดไทย ว่าด้วยการจัดทำแผนพัฒนาขององค์กรปกครองส่วนท้องถิ่น พ.ศ. ๒๕๔๘ แก้ไขเพิ่มเติม (ฉบับที่ ๓) พ.ศ. ๒๕๖๑ หมวด ๕ การนำแผนพัฒนาไปปฏิบัติ ข้อ ๒๖ ได้กำหนดให้องค์กรปกครองส่วนท้องถิ่นจัดทำแผนการดำเนินงาน โดยมีขั้นตอนดังต่อไปนี้

- (๑) คณะกรรมการสนับสนุนการจัดทำแผนพัฒนาท้องถิ่นรวบรวมแผนงาน โครงการพัฒนาขององค์กรปกครองส่วนท้องถิ่น หน่วยงานราชการส่วนกลาง ส่วนภูมิภาค รัฐวิสาหกิจและหน่วยงานอื่น ๆ ที่ดำเนินการในพื้นที่ขององค์กรปกครองส่วนท้องถิ่น แล้วจัดทำร่างแผนการดำเนินงาน เสนอคณะกรรมการพัฒนาท้องถิ่น
- (๒) คณะกรรมการพัฒนาท้องถิ่นพิจารณาร่างแผนการดำเนินงาน แล้วเสนอผู้บริหารท้องถิ่น ประกาศเป็นแผนการดำเนินงาน ทั้งนี้ให้ปิดประกาศแผนการดำเนินงานภายในสิบห้าวันนับแต่วันที่ประกาศ เพื่อให้ประชาชนในท้องถิ่นทราบโดยทั่วกันและต้องปิดประกาศไว้อย่างน้อยสามสิบวัน

จากระเบียบกระทรวงมหาดไทย ดังกล่าวสามารถสรุปขั้นตอนในการดำเนินการจัดทำแผนการดำเนินงานได้ ๓ ขั้นตอน

ขั้นตอนที่ ๑ การเก็บรวบรวมข้อมูล

คณะกรรมการสนับสนุนการจัดทำแผนพัฒนาท้องถิ่นรวบรวมแผนงาน โครงการพัฒนาที่จะมีการดำเนินการจริงในพื้นที่ขององค์กรปกครองส่วนท้องถิ่น ซึ่งจะมีทั้งโครงการ / กิจกรรมขององค์กรปกครองส่วนท้องถิ่นแห่ง นั้น และโครงการกิจกรรมที่หน่วยงานอื่นจะเข้ามาดำเนินการในพื้นที่ โดยข้อมูลดังกล่าวอาจตรวจสอบได้จากหน่วยงานในพื้นที่แล้วจัดทำร่างแผนการดำเนินงานเสนอคณะกรรมการพัฒนาท้องถิ่น

ขั้นตอนที่ ๒ การจัดทำร่างแผนการดำเนินงาน

คณะกรรมการสนับสนุนการจัดทำแผนพัฒนาท้องถิ่นนำร่างแผนการดำเนินงานโดยพิจารณาจัดหมวดหมู่ให้สอดคล้องกับยุทธศาสตร์และแนวทางการพัฒนาขององค์กรปกครองส่วนท้องถิ่นที่กำหนด ยุทธศาสตร์การพัฒนาของ องค์กรปกครองส่วนท้องถิ่น โดยมีเค้าโครงแผนดำเนินงาน ๒ ส่วน คือ

ส่วนที่ ๑ บทนำ ประกอบด้วย

- ๑) บทนำ
- ๒) วัตถุประสงค์ของแผนการดำเนินงาน
- ๓) ขั้นตอนการจัดทำแผนการดำเนินงาน
- ๔) ประโยชน์ของแผนการดำเนินงาน

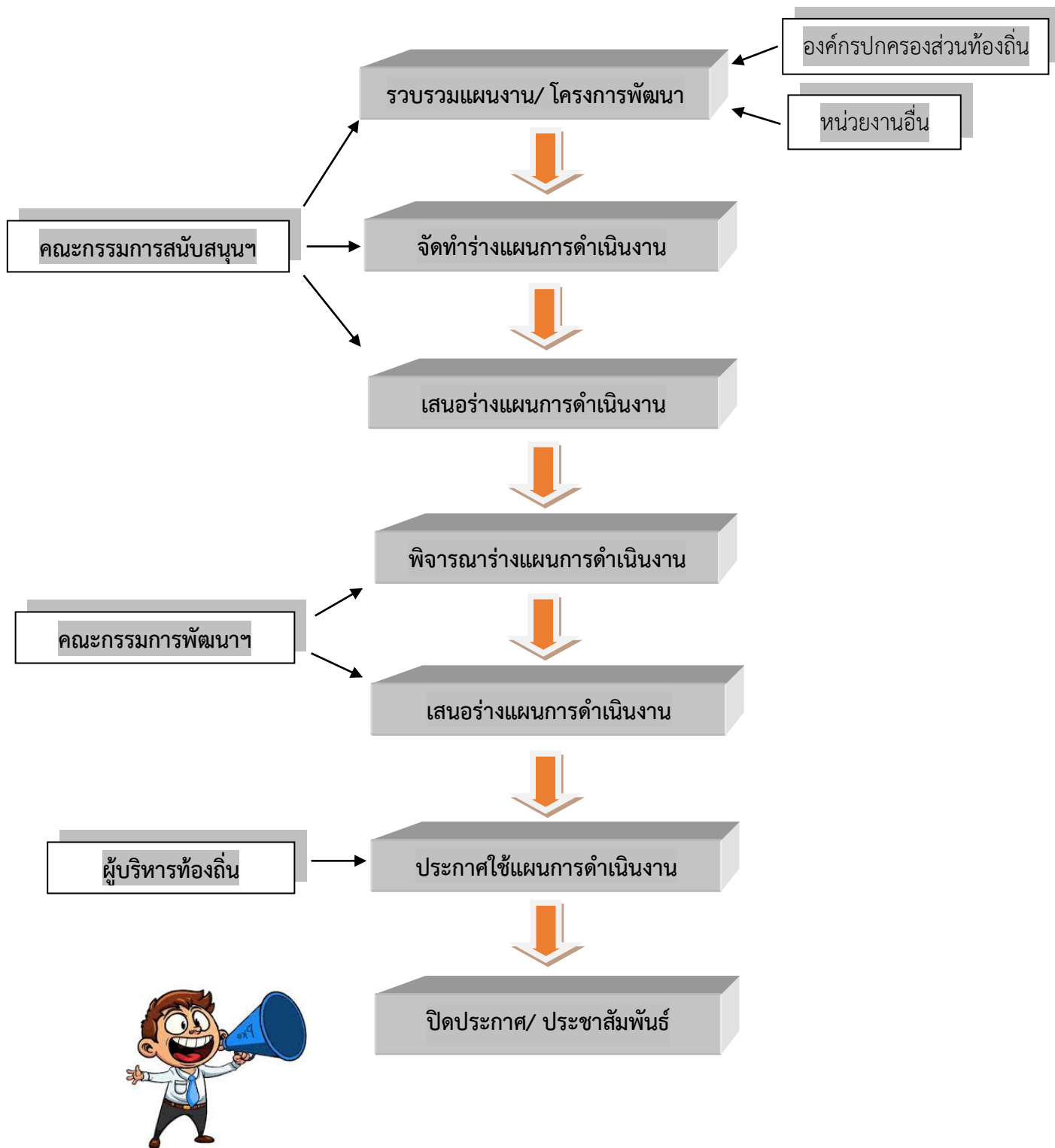
ส่วนที่ ๒ บัญชีโครงการ / กิจกรรม ประกอบด้วย

- ๑) บัญชีสรุปจำนวนโครงการและงบประมาณ (ผด.๐๑)
- ๒) บัญชีโครงการ /กิจกรรม/งบประมาณ (ผด.๐๒)
- ๓) บัญชีจำนวนครุภัณฑ์สำหรับที่ไม่ได้ดำเนินการตามโครงการพัฒนาท้องถิ่น (ผด.๐๒/๑)

ขั้นตอนที่ ๓ การประกาศแผนการดำเนินงาน

คณะกรรมการพัฒนาท้องถิ่นพิจารณาร่างแผนการดำเนินงานแล้วเสนอผู้บริหารท้องถิ่นให้ความเห็นชอบร่างแผนการดำเนินงานแล้ว จึงประกาศใช้แผนการดำเนินงานโดยให้ปิดประกาศแผนดำเนินงานภายในสิบห้าวันนับแต่วันที่ประกาศเพื่อให้ประชาชนในท้องถิ่นรับทราบโดยทั่วกัน และต้องปิดประกาศไว้อย่างน้อยสามสิบวัน

จากขั้นตอนการจัดทำแผนการดำเนินงาน สามารถเขียนเป็นแผนภูมิได้ดังนี้



- หมายเหตุ :**
๑. ปิดประกาศแผนการดำเนินงานภายใน ๑๕ วัน นับแต่วันที่ประกาศเพื่อให้ประชาชนในท้องถิ่นทราบ
 ๒. ปิดประกาศไว้อย่างน้อย ๓๐ วัน

๑.๔. ประโยชน์ของแผนการดำเนินงาน

- (๑) ทำให้แผนการดำเนินงาน / โครงการพัฒนาในปีงบประมาณ มีความชัดเจนในการปฏิบัติมากขึ้น
- (๒) มีความสะดวกในการติดตามประเมินผลการนำไปปฏิบัติ มีความสะดวกและมีประสิทธิภาพ
- (๓) เพื่อให้การใช้จ่ายงบประมาณในแต่ละปีของหน่วยงานเป็นไปอย่างมีประสิทธิภาพ
- (๔) ทราบถึงจำนวนงบประมาณที่ต้องจ่ายจริงในแต่ละปี
- (๕) สามารถบริหารเวลาในการดำเนินงานโครงการของทุกส่วนราชการขององค์การบริหารส่วนตำบลเขาจ้าว
- (๖) สามารถนำแผนการปฏิบัติการวิเคราะห์ปัญหาอันเกิดจากการดำเนินโครงการต่าง ๆ ตามงบประมาณในปีงบประมาณ พ.ศ. ๒๕๖๖ ได้อย่างถูกต้อง

ส่วนที่ ๒

บัญชีโครงการ/กิจกรรม

แผนการดำเนินงานประจำปีงบประมาณ พ.ศ. ๒๕๖๖

องค์การบริหารส่วนตำบลเขาจำว

ส่วนที่ ๒ บัญชีโครงการ/กิจกรรม

ส่วนที่ ๒ บัญชีโครงการ/กิจกรรม

องค์ประกอบ ประกอบด้วยบัญชีสรุปจำนวนโครงการและงบประมาณ และบัญชีโครงการ/กิจกรรม/งบประมาณโดยนำเสนอ ดังนี้

๒.๑. บัญชีสรุปจำนวนโครงการและงบประมาณ (ผด.๐๑)

แบบ ผด.๐๑ เป็นแบบบัญชีสรุปจำนวนโครงการและงบประมาณ แผนการดำเนินงาน ประจำปีงบประมาณ พ.ศ.๒๕๖๖ ประกอบด้วย ยุทธศาสตร์/แผนงาน จำนวนโครงการที่ดำเนินการ คิดเป็นร้อยละของโครงการทั้งหมด จำนวนงบประมาณ คิดเป็นร้อยละของงบประมาณทั้งหมด หน่วยงานรับผิดชอบ

การจัดทำแผนการดำเนินงานตามแบบ ผด.๐๑ นี้ จะต้องลงรายการยุทธศาสตร์ แผนงาน ให้ครบถ้วนสมบูรณ์ ลงรายการของจำนวนโครงการที่ดำเนินการ การคิดเป็นร้อยละของโครงการทั้งหมด จำนวนงบประมาณ และการคิดเป็นร้อยละของงบประมาณทั้งหมด และต้องระบุหน่วยงานรับผิดชอบและเมื่อลงแต่ละยุทธศาสตร์และแผนงานแล้ว จะต้องรวมผลทุกครั้ง และจะต้องรวมผลในภาพรวมทั้งหมดด้วย

การลงยุทธศาสตร์และแผนงานโดยภาพรวมทั้งหมด ผลของการคิดเป็นร้อยละของโครงการทั้งหมด และการคิดเป็นร้อยละของงบประมาณทั้งหมด จะต้องเป็นร้อยละร้อยเสมอ (๑๐๐)

๒.๒. บัญชีโครงการ/กิจกรรม/งบประมาณ (แบบ ผด. ๐๒)

แบบ ผด.๐๒ เป็นแบบบัญชีโครงการ/งบประมาณ แผนการดำเนินงาน ประจำปีงบประมาณ พ.ศ. ๒๕๖๖ ประกอบด้วย ยุทธศาสตร์แต่ละยุทธศาสตร์พร้อมแสดงแผนงาน โดยมีลำดับที่/โครงการ/รายละเอียดของกิจกรรมที่เกิดขึ้นจากโครงการ/งบประมาณ (บาท)/สถานที่ดำเนินการ/หน่วยงานรับผิดชอบหลัก/ปีงบประมาณและเดือน โดยเริ่มจากเดือนตุลาคมของปีหนึ่งไปสิ้นสุดเดือนกันยายนอีกปีหนึ่ง

บัญชีสรุปจำนวนโครงการและงบประมาณ
(ผด.๐๑)

บัญชีสรุปจำนวนโครงการและงบประมาณแผนการดำเนินงาน
ประจำปีงบประมาณ พ.ศ. ๒๕๖๖
องค์การบริหารส่วนตำบลเขาจ้าว อำเภอปราณบุรี จังหวัดประจวบคีรีขันธ์

แบบ ผด.๐๑

ยุทธศาสตร์/แนวทางการพัฒนา	จำนวนโครงการ ที่ดำเนินการ	คิดเป็นร้อยละของ โครงการทั้งหมด	จำนวนงบประมาณ	คิดเป็นร้อยละของ งบประมาณ	หน่วยดำเนินการ
๑. ยุทธศาสตร์การพัฒนาเมือง					
๑.๑ แผนงานอุตสาหกรรมและการโยธา	๘	๑๔.๒๙	๒,๙๙๓,๐๐๐	๒๙.๓๘	กองช่าง
รวม	๘	๑๔.๒๙	๒,๙๙๓,๐๐๐	๒๙.๓๘	
๒. ยุทธศาสตร์การพัฒนาด้านเศรษฐกิจ					
๒.๑ แผนงานการศาสนา วัฒนธรรมและนันทนาการ	๑	๑.๗๙	๙๔๗,๐๐๐	๙.๓๐	สำนักปลัด อบต.
รวม	๑	๑.๗๙	๙๔๗,๐๐๐	๙.๓๐	
๓. ยุทธศาสตร์การพัฒนาด้านสังคม					
๓.๑ แผนงานการศึกษา	๖	๑๐.๗๑	๕๓๘,๔๗๑	๕.๒๙	สำนักปลัด อบต.
๓.๒ แผนงานสาธารณสุข	๑๒	๒๑.๔๓	๓๖๐,๐๐๐	๓.๕๓	สำนักปลัด อบต.
๓.๓ แผนงานสร้างความเข้มแข็งของชุมชน	๔	๗.๑๔	๑๓๐,๐๐๐	๑.๒๘	สำนักปลัด อบต.
๓.๔ แผนงานสร้างการศาสนา วัฒนธรรม และนันทนาการ	๓	๕.๓๖	๑๑๕,๐๐๐	๑.๑๓	สำนักปลัด อบต.
๓.๕ แผนงานงบบกลาง	๑๐	๑๗.๘๖	๔,๖๒๘,๙๖๙	๔๕.๔๔	สำนักปลัด อบต.
รวม	๓๕	๖๒.๕๐	๕,๗๗๒,๔๔๐	๕๖.๖๖	
๔. ยุทธศาสตร์การพัฒนาด้านการเมืองการบริหาร					
๔.๑ แผนงานบริหารทั่วไป	๖	๑๐.๗๑	๒๕๕,๐๐๐	๒.๕๐	สำนักปลัด อบต.
๔.๒ แผนงานการรักษาความสงบภายใน	๒	๓.๕๗	๑๒๐,๐๐๐	๑.๑๘	สำนักปลัด อบต.
รวม	๘	๑๔.๒๙	๓๗๕,๐๐๐	๓.๖๘	

ยุทธศาสตร์/แนวทางการพัฒนา	จำนวนโครงการ ที่ดำเนินการ	คิดเป็นร้อยละของ โครงการทั้งหมด	จำนวนงบประมาณ	คิดเป็นร้อยละของ งบประมาณ	หน่วยดำเนินการ
๕. ยุทธศาสตร์การพัฒนาด้านการจัดการทรัพยากรธรรมชาติและสิ่งแวดล้อม ๕.๑ แผนงานเกษตร	๔	๗.๑๔	๑๐๐,๐๐๐	๐.๙๘	สำนักปลัด อบต.
รวม	๔	๗.๑๔	๑๐๐,๐๐๐	๐.๙๘	
รวมทั้งสิ้น	๕๖	๑๐๐.๐๐	๑๐,๑๘๗,๔๔๐	๑๐๐.๐๐	

บัญชีโครงการกิจกรรม/งบประมาณ
(แบบ ผด.๐๒)

๒.๑ แผนงานการศาสนา วัฒนธรรม และนันทนาการ

ลำดับ ที่	โครงการ	รายละเอียดของ กิจกรรมที่เกิดขึ้นจากโครงการ	งบประมาณ (บาท)	สถานที่ ดำเนินการ	หน่วยงาน รับผิดชอบหลัก	พ.ศ. ๒๕๖๕			ปีงบประมาณ พ.ศ. ๒๕๖๖									
						ต.ค.	พ.ย.	ธ.ค.	ม.ค.	ก.พ.	มี.ค.	เม.ย.	พ.ค.	มี.ย.	ก.ค.	ส.ค.	ก.ย.	
๑	โครงการปรับปรุงภูมิทัศน์บริเวณสำนักงาน อบต.เขาจ้าว	ทำการเทพื้น คสล. หนา ๐.๑๐ เมตร หรือพื้นที่ ไม่น้อยกว่า ๑,๗๒๓ ตารางเมตร และจัดทำสวนหย่อม ในพื้นที่สำนักงาน อบต.เขาจ้าว	๙๔๗,๐๐๐	อบต.เขาจ้าว	สำนักปลัด อบต.													

๓.๑ แผนงานการศึกษา

ลำดับ ที่	โครงการ	รายละเอียดของ กิจกรรมที่เกิดขึ้นจากโครงการ	งบประมาณ (บาท)	สถานที่ ดำเนินการ	หน่วยงาน รับผิดชอบหลัก	พ.ศ. ๒๕๖๕			ปีงบประมาณ พ.ศ. ๒๕๖๖									
						ต.ค.	พ.ย.	ธ.ค.	ม.ค.	ก.พ.	มี.ค.	เม.ย.	พ.ค.	มิ.ย.	ก.ค.	ส.ค.	ก.ย.	
๑	โครงการจัดกิจกรรมศูนย์เด็กเล็กน่าน้อย	เพื่อจ่ายเป็นค่าปรับปรุงสภาพแวดล้อมทั้งภายในและภายนอกศูนย์พัฒนาเด็กเล็กบ้านเขาจ้าวให้น่าอยู่เหมาะสมกับการจัดกิจกรรมการเรียนรู้ และปรับปรุงพัฒนาศูนย์เด็กเล็กสวยงามด้วยสวนหย่อม ประดับตกแต่งไม้ดอกไม้ประดับ ให้เป็นแหล่งเรียนรู้ให้กับผู้เรียน	๓๐,๐๐๐	อบต.เขาจ้าว	สำนักปลัด อบต.													
๒	โครงการจัดหาเครื่องเล่นสนามเด็กเล่นศูนย์พัฒนาเด็กเล็กบ้านเขาจ้าว	เพื่อจ่ายเป็นค่าจัดหาเครื่องเล่นสนามเด็กเล่นสำหรับศูนย์พัฒนาเด็กเล็ก สำหรับเด็กประถมวัยที่ได้มาตรฐาน เช่นเครื่องเล่นสนามกลางแจ้ง ของเล่นในสนามเด็กเล่น อุปกรณ์สนามเด็กเล่น ชิงช้า สไลเดอร์ กระดานลื่น พืชนยาง แผ่นปูยาง	๑๐๐,๐๐๐	อบต.เขาจ้าว	สำนักปลัด อบต.													
๓	โครงการวันเด็กแห่งชาติขององค์การบริหารส่วนตำบลเขาจ้าว	เพื่อจ่ายเป็นค่าใช้จ่ายในการดำเนินโครงการวันเด็กแห่งชาติ เช่น ค่ารับรอง ค่าใช้จ่ายเกี่ยวกับสถานที่และค่าใช้จ่ายอื่น ๆ ที่จำเป็นและเกี่ยวข้อง ค่าใช้จ่ายในการประกวดหรือแข่งขัน ค่าจ้างเหมาจัดนิทรรศการ ค่ำมหรสพ การแสดง และค่าใช้จ่ายในการโฆษณาประชาสัมพันธ์งานและค่าใช้จ่ายอื่นๆ ที่จำเป็นและเกี่ยวข้องในการจัดงาน	๓๐,๐๐๐	อบต.เขาจ้าว	สำนักปลัด อบต.													

๓.๒ แผนงานสาธารณสุข (ต่อ)

ลำดับ ที่	โครงการ	รายละเอียดของ กิจกรรมที่เกิดขึ้นจากโครงการ	งบประมาณ (บาท)	สถานที่ ดำเนินการ	หน่วยงาน รับผิดชอบหลัก	พ.ศ. ๒๕๖๕			ปีงบประมาณ พ.ศ. ๒๕๖๖										
						ต.ค.	พ.ย.	ธ.ค.	ม.ค.	ก.พ.	มี.ค.	เม.ย.	พ.ค.	มี.ย.	ก.ค.	ส.ค.	ก.ย.		
๕	โครงการสัตว์ปลอดโรคคนปลอดภัยจากโรคพิษสุนัขบ้า ตามพระปณิธานสมเด็จพระเจ้าน้องนางเธอเจ้าฟ้าจุฬาภรณวลัยลักษณ์อัครราชกุมารีพระศรีสวางควัฒนวรชัตติยราชชนารี	เพื่อป้องกันการเกิดโรคโดยการฉีดวัคซีนป้องกันโรคพิษสุนัขบ้าให้กับสุนัขและแมวที่อยู่ในเขตพื้นที่องค์การบริหารส่วนตำบลเขาจ้าว	๗๐,๐๐๐	ต.เขาจ้าว	สำนักปลัด อบต.														
๖	โครงการสำรวจข้อมูลจำนวนสัตว์และขึ้นทะเบียนสัตว์	เพื่อควบคุมจำนวนและป้องกันการระบาดของโรคพิษสุนัขบ้าในพื้นที่องค์การบริหารส่วนตำบลเขาจ้าว	๑๐,๐๐๐	ต.เขาจ้าว	สำนักปลัด อบต.														
๗	โครงการตามพระราชดำริด้านสาธารณสุข หมู่ที่ ๑ บ้านเขาจ้าว (จำนวน ๓ โครงการ)	เพื่อจ่ายเป็นเงินอุดหนุนโครงการตามพระราชดำริด้านสาธารณสุขให้กับคณะกรรมการหมู่บ้านหมู่ที่ ๑ บ้านเขาจ้าว ประจำปี พ.ศ. ๒๕๖๖ จำนวน ๓ โครงการ ๑.โครงการอบรมหมอมูบ้านในพระราชประสงค์ ๒.โครงการตรวจสุขภาพเคลื่อนที่ของสมเด็จพระเจ้าลูกยาเธอเจ้าฟ้าจุฬาภรณวลัยลักษณ์ ๓.โครงการควบคุมโรคหนองพยาธิของสมเด็จพระเทพรัตนราชสุดาสยามมราชมราชกุมารี	๒๐,๐๐๐	หมู่ที่ ๑	สำนักปลัด อบต.														

๓.๒ แผนงานสาธารณสุข (ต่อ)

ลำดับ ที่	โครงการ	รายละเอียดของ กิจกรรมที่เกิดขึ้นจากโครงการ	งบประมาณ (บาท)	สถานที่ ดำเนินการ	หน่วยงาน รับผิดชอบหลัก	พ.ศ. ๒๕๖๕			ปีงบประมาณ พ.ศ. ๒๕๖๖									
						ต.ค.	พ.ย.	ธ.ค.	ม.ค.	ก.พ.	มี.ค.	เม.ย.	พ.ค.	มี.ย.	ก.ค.	ส.ค.	ก.ย.	
๘	โครงการตามพระราชดำริ ด้านสาธารณสุข หมู่ที่ ๒ บ้านท่าวัง (จำนวน ๓ โครงการ)	เพื่อจ่ายเป็นเงินอุดหนุนโครงการตามพระราชดำริด้าน สาธารณสุขให้กับคณะกรรมการหมู่บ้านหมู่ที่ ๒ บ้านท่าวัง ประจำปี พ.ศ. ๒๕๖๖ จำนวน ๓ โครงการ ๑.โครงการสืบสานพระราชปณิธานสมเด็จพระเจ้ายา ด้านภัย มะเร็งเต้านม ๒.โครงการรณรงค์และแก้ไขปัญหายาเสพติด To be numcerone (ศูนย์เพื่อนใจวัยรุ่นในชุมชน /หมู่บ้าน) ทูลกระหม่อมหญิงอุบลรัตนราชกัญญาสิริ วัฒนาพระบรมวงศ์ ๓.โครงการควบคุมโรคขาดสารไอโอดีนของสมเด็จพระ เทพรัตนราชสุดาฯ สยามบรมราชกุมารี	๒๐,๐๐๐	หมู่ที่ ๒	สำนักปลัด อบต.													
๙	โครงการตามพระราชดำริ ด้านสาธารณสุข หมู่ที่ ๓ บ้านท่าทุ่ง (จำนวน ๓ โครงการ)	เพื่อจ่ายเป็นเงินอุดหนุนโครงการตามพระราชดำริด้าน สาธารณสุขให้กับคณะกรรมการหมู่บ้านหมู่ที่ ๓ บ้านท่าทุ่ง ประจำปี พ.ศ. ๒๕๖๖ จำนวน ๓ โครงการ ๑.โครงการควบคุมโรคหอนอนพยาธิของสมเด็จพระเทพ รัตนราชสุดาฯ สยามบรมราชกุมารี ๒.โครงการตรวจสุขภาพเคลื่อนที่ของสมเด็จพระเจ้า ลูกยาเธอเจ้าฟ้าจุฬาภรณวลัยลักษณ์ ๓.โครงการสืบสานพระราชปณิธานสมเด็จพระเจ้ายา ด้านภัย มะเร็งเต้านม	๒๐,๐๐๐	หมู่ที่ ๓	สำนักปลัด อบต.													

๓.๒ แผนงานสาธารณสุข (ต่อ)

ลำดับ ที่	โครงการ	รายละเอียดของ กิจกรรมที่เกิดขึ้นจากโครงการ	งบประมาณ (บาท)	สถานที่ ดำเนินการ	หน่วยงาน รับผิดชอบหลัก	พ.ศ. ๒๕๖๕			ปีงบประมาณ พ.ศ. ๒๕๖๖										
						ต.ค.	พ.ย.	ธ.ค.	ม.ค.	ก.พ.	มี.ค.	เม.ย.	พ.ค.	มี.ย.	ก.ค.	ส.ค.	ก.ย.		
๑๒	โครงการตามพระราชดำริ ด้านสาธารณสุข หมู่ที่ ๖ บ้านแพรง ตะลุย (จำนวน ๓ โครงการ)	เพื่อจ่ายเป็นเงินอุดหนุนโครงการตามพระราชดำริด้าน สาธารณสุขให้กับคณะกรรมการหมู่บ้าน หมู่ที่ ๖ บ้านแพรงตะลุย ประจำปี พ.ศ. ๒๕๖๖ จำนวน ๓ โครงการ ๑.โครงการควบคุมโรคขาดสารไอโอดีนของสมเด็จพระ เทพรัตนราชสุดาฯ สยามบรมราชกุมารี ๒.โครงการตรวจสอบสุขภาพเคลื่อนที่ของสมเด็จพระเจ้า ลูกยาเธอเจ้าฟ้าจุฬาภรณวลัยลักษณ์ ๓.โครงการสืบสานพระราชปณิธานสมเด็จพระเจ้า แม่แห่งแผ่นดิน	๒๐,๐๐๐	หมู่ที่ ๖	สำนักปลัด อบต.														

๓.๓ แผนงานสร้างความเข้มแข็งของชุมชน

ลำดับ ที่	โครงการ	รายละเอียดของ กิจกรรมที่เกิดขึ้นจากโครงการ	งบประมาณ (บาท)	สถานที่ ดำเนินการ	หน่วยงาน รับผิดชอบหลัก	พ.ศ. ๒๕๖๕			ปีงบประมาณ พ.ศ. ๒๕๖๖					
						ต.ค.	พ.ย.	ธ.ค.	ม.ค.	ก.พ.	มี.ค.	เม.ย.	พ.ค.	มี.ย.
๑	โครงการป้องกันและแก้ไขปัญหาการตั้ง ครรภ์ไม่พร้อมในวัยรุ่น	เพื่อจ่ายเป็นค่าใช้จ่ายโครงการป้องกันและแก้ไขปัญหา การตั้งครรภ์ไม่พร้อมในวัยรุ่น เช่น ค่าตอบแทนวิทยากร ค่าอาหารและเครื่องดื่ม ค่ายานพาหนะ ค่าป้าย ค่าวัสดุ อุปกรณ์ในการดำเนินการค่าใช้จ่ายอื่นๆที่จำเป็นสำหรับ การจัดทำโครงการ	๒๐,๐๐๐	ต.เขาจ้าว	สำนักปลัด อบต.	←			→					
๒	โครงการพัฒนาศรีและเสริมสร้าง ความเข้มแข็งของครอบครัว	เพื่อจ่ายเป็นค่าโครงการพัฒนาศรีและเสริมสร้าง ความเข้มแข็งของครอบครัว เช่น ค่าตกแต่งสถานที่ ค่าตอบแทน วิทยากร ค่าอาหารและเครื่องดื่ม ค่าป้าย ค่ากระเป่า ค่าวัสดุอุปกรณ์ ค่าใช้จ่ายอื่นๆที่จำเป็น สำหรับการจัดทำโครงการ	๒๐,๐๐๐	ต.เขาจ้าว	สำนักปลัด อบต.	←			→					
๓	โครงการสนับสนุนกิจกรรมสภาเด็กและ เยาวชน	เพื่อสนับสนุนการดำเนินกิจการสภาเด็กและเยาวชน เสริมสร้างศักยภาพของเด็กและเยาวชน	๒๐,๐๐๐	ต.เขาจ้าว	สำนักปลัด อบต.				←					
๔	โครงการสนับสนุนและส่งเสริมกิจกรรม ชมรมผู้สูงอายุ	เพื่อจ่ายเป็นค่าใช้จ่ายในการอบรมโครงการสนับสนุนและ ส่งเสริมกิจกรรมชมรมผู้สูงอายุตำบลเขาจ้าว	๗๐,๐๐๐	ต.เขาจ้าว	สำนักปลัด อบต.				←					

๓.๕ แผนงานงบกลาง

ลำดับ ที่	โครงการ	รายละเอียดของ กิจกรรมที่เกิดขึ้นจากโครงการ	งบประมาณ (บาท)	สถานที่ ดำเนินการ	หน่วยงาน รับผิดชอบหลัก	พ.ศ. ๒๕๖๕			ปีงบประมาณ พ.ศ. ๒๕๖๖											
						ต.ค.	พ.ย.	ธ.ค.	ม.ค.	ก.พ.	มี.ค.	เม.ย.	พ.ค.	มี.ย.	ก.ค.	ส.ค.	ก.ย.			
๑	สนับสนุนเบี้ยยังชีพคนชรา	จ่ายเป็นค่าเบี้ยยังชีพคนชราที่ยากจนถูกทอดทิ้งและไม่สามารถประกอบอาชีพเลี้ยงตนเองได้ (จ่ายตามขั้นบันได)	๒,๘๙๓,๐๐๐	ต.เขาจ้าว	สำนักปลัด อบต.	←														→
๒	สนับสนุนเบี้ยยังชีพคนพิการ	จ่ายเป็นค่าเบี้ยยังชีพคนพิการที่จดทะเบียนตามกฎหมายว่าด้วยการฟื้นฟู สมรรถภาพคนพิการและมีความพิการจนไม่สามารถประกอบอาชีพเลี้ยงตนเองได้ มีฐานะยากจนอยู่ตามลำพัง	๔๘๐,๐๐๐	ต.เขาจ้าว	สำนักปลัด อบต.	←														→
๓	สนับสนุนเบี้ยยังชีพผู้ป่วยโรคเอดส์	จ่ายเป็นค่าเบี้ยยังชีพผู้ป่วยโรคเอดส์ที่แพทย์ได้รับรองและทำการวินิจฉัยแล้วและเป็นผู้ยากจนหรือถูกทอดทิ้งขาดผู้อุปการะดูแลไม่สามารถประกอบอาชีพเลี้ยงตนเองได้	๖๐,๐๐๐	ต.เขาจ้าว	สำนักปลัด อบต.	←														→
๔	เงินสมทบกองทุนบำเหน็จบำนาญข้าราชการส่วนท้องถิ่น (กบท.)	จ่ายเป็นเงินสมทบกองทุนบำเหน็จบำนาญข้าราชการส่วนท้องถิ่น (กบท.)	๓๑๑,๑๔๐	อบต.เขาจ้าว	กองคลัง			←	→											
๕	สมทบกองทุนประกันสังคม	จ่ายเป็นเงินสมทบกองทุนหลักประกันสังคมให้กับพนักงานจ้าง	๘๕,๐๐๐	อบต.เขาจ้าว	กองคลัง	←														→
๖	เงินช่วยค่าทำศพข้าราชการ/พนักงาน	จ่ายเป็นเงินช่วยเหลือพิเศษ กรณีพนักงานส่วนตำบลผู้รับบำนาญถึงแก่ความตาย	๒๕,๐๐๐	อบต.เขาจ้าว	กองคลัง	←														→

๓.๕ แผนงานงบกลาง (ต่อ)

ลำดับ ที่	โครงการ	รายละเอียดของ กิจกรรมที่เกิดขึ้นจากโครงการ	งบประมาณ (บาท)	สถานที่ ดำเนินการ	หน่วยงาน รับผิดชอบหลัก	พ.ศ. ๒๕๖๕			ปีงบประมาณ พ.ศ. ๒๕๖๖												
						ต.ค.	พ.ย.	ธ.ค.	ม.ค.	ก.พ.	มี.ค.	เม.ย.	พ.ค.	มี.ย.	ก.ค.	ส.ค.	ก.ย.				
๗	เงินช่วยค่าทำศพพนักงานจ้าง	จ่ายเป็นเงินช่วยเหลือพิเศษ กรณีพนักงานจ้างถึงแก่ความตาย	๒๕,๐๐๐	อบต.เขาจ้าว	กองคลัง	←															→
๘	เงินสมทบกองทุนทดแทน	จ่ายเป็นค่าคุ้มครองแก่ลูกจ้างที่ประสบอันตรายหรือสูญหายอันเนื่องมาจากการทำงานให้แก่นายจ้าง	๕,๐๐๐	อบต.เขาจ้าว	กองคลัง	←															→
๙	เงินสำรองจ่าย	ค่าใช้จ่ายเพื่อกรณีฉุกเฉินที่มีเหตุสาธารณภัยเกิดขึ้นหรือกรณีการป้องกันและยับยั้งก่อนเกิดสาธารณภัยหรือคาดว่าจะเกิดสาธารณภัย หรือกรณีฉุกเฉินเพื่อบรรเทาปัญหาความเดือดร้อนของประชาชนเป็นส่วนรวมได้	๖๙๔,๘๒๙	ต.เขาจ้าว	กองช่าง	←															→
๑๐	เงินสมทบกองทุนหลักประกันสุขภาพ	สมทบกองทุนระบบหลักประกันสุขภาพในระดับท้องถิ่นหรือพื้นที่ (สปสช.)	๕๐,๐๐๐	ต.เขาจ้าว	สำนักปลัด อบต.			←			→										

๔.๒ แผนงานรักษาความสงบภายใน

ลำดับ ที่	โครงการ	รายละเอียดของ กิจกรรมที่เกิดขึ้นจากโครงการ	งบประมาณ (บาท)	สถานที่ ดำเนินการ	หน่วยงาน รับผิดชอบหลัก	พ.ศ. ๒๕๖๕			ปีงบประมาณ พ.ศ. ๒๕๖๖											
						ต.ค.	พ.ย.	ธ.ค.	ม.ค.	ก.พ.	มี.ค.	เม.ย.	พ.ค.	มี.ย.	ก.ค.	ส.ค.	ก.ย.			
๑	โครงการฝึกอบรม ทบพวน เพิ่มศักยภาพจิตอาสาภัยพิบัติประจำ องค์กรปกครองส่วนท้องถิ่น	จัดฝึกอบรม ทบพวน เสริมสร้างศักยภาพและความ เข้มแข็งให้แก่องค์การบริหารส่วนตำบลให้มีบุคลากรที่ สามารถปฏิบัติหน้าที่ช่วยเหลือเจ้าพนักงานป้องกันและ บรรเทาสาธารณภัย ได้อย่างมีประสิทธิภาพ	๑๐๐,๐๐๐	อบต.เขาจ้าว	สำนักปลัด อบต.															
๒	โครงการส่งเสริมให้ความรู้เกี่ยวกับภัย และการป้องกันภัยแก่ประชาชน	- จัดกิจกรรมเกี่ยวกับการส่งเสริมให้ความรู้เกี่ยวกับภัย และการป้องกันภัยให้แก่ประชาชนตำบลเขาจ้าว - เพื่อให้ผู้เข้ารับการฝึกอบรมมีความรู้ความเข้าใจด้าน การป้องกันภัยและระงับภัยต่างๆ สามารถแก้ไขปัญหา เฉพาะหน้าได้เมื่อเกิดภัย	๒๐,๐๐๐	อบต.เขาจ้าว	สำนักปลัด อบต.															

๕.๑ แผนงานการเกษตร

ลำดับ ที่	โครงการ	รายละเอียดของ กิจกรรมที่เกิดขึ้นจากโครงการ	งบประมาณ (บาท)	สถานที่ ดำเนินการ	หน่วยงาน รับผิดชอบหลัก	พ.ศ. ๒๕๖๕			ปีงบประมาณ พ.ศ. ๒๕๖๖									
						ต.ค.	พ.ย.	ธ.ค.	ม.ค.	ก.พ.	มี.ค.	เม.ย.	พ.ค.	มิ.ย.	ก.ค.	ส.ค.	ก.ย.	
๑	โครงการฝึกอบรมจัดทำปุ๋ยหมักชีวภาพ	ฝึกอบรมส่งเสริมการใช้ปุ๋ยหมักชีวภาพในพื้นที่ การสาธิตให้กับเกษตรกร	๓๐,๐๐๐	ต.เขาจ้าว	สำนักปลัด อบต.				←	→								
๒	โครงการอาสาสมัครท้องถิ่นรักโลก	ฝึกอบรมเยาวชนในเขตพื้นที่เพื่อสร้างเครือข่ายอาสา สมัครท้องถิ่นรักโลก	๒๐,๐๐๐	ต.เขาจ้าว	สำนักปลัด อบต.	←												→
๓	โครงการปลูกป่าเฉลิมพระเกียรติ	จัดกิจกรรมปลูกป่าเฉลิมพระเกียรติ เนื่องในวันสำคัญ ต่างๆ ผู้ร่วมโครงการ คือ ผู้บริหาร พนักงานส่วนตำบล พนักงานจ้าง สมาชิก องค์การบริหารส่วนตำบล และประชาชนตำบลเขาจ้าว	๓๐,๐๐๐	ต.เขาจ้าว	สำนักปลัด อบต.								←					→
๔	โครงการส่งเสริมการเกษตรทฤษฎีใหม่ โดยไม่ใช้สารเคมี	ส่งเสริมทางเกษตรทฤษฎีใหม่โดยไม่ใช้สารเคมี	๒๐,๐๐๐	ต.เขาจ้าว	สำนักปลัด อบต.								←					→

บัญชีจำนวนครุภัณฑ์สำหรับที่ไม่ได้ดำเนินการ
ตามโครงการพัฒนาท้องถิ่น
(แบบ ผด.๐๒/๑)

๑.ประเภทครุภัณฑ์สำนักงาน

๑.๑ แผนงานบริหารทั่วไป งานบริหารทั่วไป (ต่อ)

ที่	ครุภัณฑ์	รายละเอียดของครุภัณฑ์	งบประมาณ (บาท)	สถานที่ ดำเนินการ	หน่วยงาน รับผิดชอบหลัก	พ.ศ.๒๕๖๕			พ.ศ. ๒๕๖๖									
						ต.ค.	พ.ย.	ธ.ค.	ม.ค.	ก.พ.	มี.ค.	เม.ย.	พ.ค.	มิ.ย.	ก.ค.	ส.ค.	ก.ย.	
๓	ตู้เก็บเอกสารแบบ ๒ บานเลื่อน	การประหยัดพลังงานควรพิจารณาการจัดซื้อเครื่องปรับอากาศที่มีค่าประสิทธิภาพพลังงานตามฤดูกาล (seer) สูงกว่า ๗) การติดตั้งเครื่องปรับอากาศ แบบแยกส่วน ประกอบด้วยอุปกรณ์ดังนี้ สวิต ๑ ตัว ท่อทองแดงไปกลับหุ้มฉนวนความยาว ๔ เมตร สายไฟยาวไม่เกิน ๑๕ เมตร (จัดซื้อตามบัญชีราคามาตรฐานครุภัณฑ์ สำนักงานงบประมาณ) จัดซื้อตู้เก็บเอกสาร แบบบานเลื่อนกระจกสูง ๖ ฟุต จำนวน ๒ หลัง (จัดซื้อตามราคาท้องถิ่น)	๑๑,๘๐๐	อบต.เขาจ้าว	สำนักปลัด อบต.				←	→	←	→						
๔	โต๊ะทำงานชนิดเหล็กพร้อมกระจก	จัดซื้อโต๊ะทำงานชนิดเหล็กพร้อมกระจก จำนวน ๑ ตัว โดยมีคุณลักษณะเฉพาะ ดังนี้ - ชนิดเหล็กพร้อมกระจก ขนาดไม่น้อยกว่า ๑๐๐x๑.๒ ซม. พื้นสีด้วยระบบ Epoxy Powder Coating มี ๔ ชั้นซีก กุญแจล็อคอัตโนมัติ หน้าโต๊ะกระจกใสหนา ๒ หุน (จัดซื้อตามราคาท้องถิ่น)	๖,๖๐๐	อบต.เขาจ้าว	สำนักปลัด อบต.				←	→								
๕	โต๊ะม้าหิน	จัดซื้อโต๊ะม้าหินอ่อน จำนวน ๑ ชุด คุณลักษณะเฉพาะดังนี้ ๑) โต๊ะม้าหินอ่อน จำนวน ๑ ตัว ๒) เก้าอี้ม้าหินอ่อน จำนวน ๔ ตัว (จัดซื้อตามราคาท้องถิ่น)	๕,๕๐๐	อบต.เขาจ้าว	สำนักปลัด อบต.				←	→								
รวม ๕ โครงการ			๑๒๓,๙๐๐															

๑.ประเภทครุภัณฑ์สำนักงาน

ผด ๐๒/๑

๑.๒ แผนงานอุตสาหกรรมและการโยธา งานบริหารทั่วไปเกี่ยวกับอุตสาหกรรมและการโยธา งบลงทุน ค่าครุภัณฑ์

ที่	ครุภัณฑ์	รายละเอียดของครุภัณฑ์	งบประมาณ (บาท)	สถานที่ ดำเนินการ	หน่วยงาน รับผิดชอบหลัก	พ.ศ. ๒๕๖๕			พ.ศ. ๒๕๖๖								
						ต.ค.	พ.ย.	ธ.ค.	ม.ค.	ก.พ.	มี.ค.	เม.ย.	พ.ค.	มิ.ย.	ก.ค.	ส.ค.	ก.ย.
๑	เก้าอี้สำนักงาน	ค่าจัดซื้อเก้าอี้สำนักงานหนักพิงเตี้ย ที่วางแขนโครงเหล็ก เสริมพองน้ำหุ้มหนังโครงเหล็กชุบโครเมียม เบาะหนังมีโซ้ค ล้อเลื่อนปรับระดับได้ ไฮโดรริกปรับสูง - ต่ำได้ ขนาด ๖๔ x ๖๕ x ๑๐๐ ซม. มีที่พักแขนสองข้าง จำนวน ๑ ตัว (จัดซื้อตามราคาท้องถิ่น)	๓,๕๐๐	อบต.เขาจ้าว	กองช่าง				←-----→								
๒	ตู้เก็บเอกสารแบบ ๒ บานเลื่อน	จัดซื้อตู้เหล็กเก็บเอกสารบานเลื่อนกระจก ภายในแบ่ง ๔ ชั้น ขนาด ๙๑.๓x๔๕.๗x๑๘๓ ซม. จำนวน ๑ หลัง (จัดซื้อตามราคาท้องถิ่น)	๕,๙๐๐	อบต.เขาจ้าว	กองช่าง				←-----→								
๓	โต๊ะทำงานชนิดเหล็กพร้อม กระจก	จัดซื้อโต๊ะทำงาน ขนาด ๔.๕ ฟุต ขนาดความกว้างยาว ไม่น้อย (๑๓๘.๕*๖๗*๗๕.๓ ซม. .พ่นสีด้วยระบบ Epoxy Powder Coatingมี ๔ ลื่นชัก กุญแจล็อคอัตโนมัติ หน้าโต๊ะ กระจกใสหนา ๒ หุน จำนวน ๑ ตัว (จัดซื้อตามราคาท้องถิ่น)	๗,๘๐๐	อบต.เขาจ้าว	กองช่าง				←-----→								
๔	พัดลมติดผนัง	จัดซื้อพัดลมโคจร ขนาด ๑๘ นิ้ว พร้อมติดตั้งจำนวน ๒ ตัว มีคุณสมบัติ ดังนี้ - ปรับแรงลมได้ ๓ ระดับ - ควบคุมการทำงานด้วยสวิทช์แบบสายดึง - ปรับสายช้ายขาและหยุดสายได้ตามต้องการ - ได้รับมาตรฐานประหยัดไฟเบอร์ ๕ จากการไฟฟ้า ฝ้ายผลิตแห่งประเทศไทย จัดซื้อตามราคาท้องถิ่น	๔,๒๐๐	อบต.เขาจ้าว	กองช่าง				←-----→								
รวม ๔ โครงการ			๒๑,๔๐๐														

๒.ประเภทครุภัณฑ์ยานพาหนะและขนส่ง

๒.๑ แผนงานบริหารทั่วไป งานบริหารทั่วไป

ที่	ครุภัณฑ์	รายละเอียดของครุภัณฑ์	งบประมาณ (บาท)	สถานที่ ดำเนินการ	หน่วยงาน รับผิดชอบหลัก	พ.ศ. ๒๕๖๕			พ.ศ. ๒๕๖๖									
						ต.ค.	พ.ย.	ธ.ค.	ม.ค.	ก.พ.	มี.ค.	เม.ย.	พ.ค.	มิ.ย.	ก.ค.	ส.ค.	ก.ย.	
๑	รถบรรทุก (ดีเซล)	จัดซื้อรถบรรทุก (ดีเซล) มีคุณลักษณะเฉพาะ ดังนี้ - ขนาด ๑ ตัน ชนิดขับเคลื่อน ๔ ล้อ ปริมาตรกระบอกสูบ ต่ำกว่า ๒,๔๐๐ ซีซี หรือกำลังเครื่องยนต์สูงสุดไม่ต่ำกว่า ๑๑๐ กิโลวัตต์ แบบดับเบิ้ลแค็บ ๑) เป็นกระบะสำเร็จรูป ๒) ห้องโดยสารเป็นแบบดับเบิ้ลแค็บ ๔ ประตู ๓) เป็นราคากลางเครื่องปรับอากาศ ๔) ราคารวมภาษีสรรพสามิต (จัดซื้อตามบัญชีราคามาตรฐานครุภัณฑ์ สำนักงบประมาณ)	๑,๐๐๐,๐๐๐	อบต.เขาจ้าว	สำนักปลัด อบต.													
รวม ๑ โครงการ			๑,๐๐๐,๐๐๐															

๓.ประเภทครุภัณฑ์คอมพิวเตอร์หรืออิเล็กทรอนิกส์

๓.๑ แผนงานบริหารทั่วไป งานบริหารทั่วไป

ที่	ครุภัณฑ์	รายละเอียดของครุภัณฑ์	งบประมาณ (บาท)	สถานที่ ดำเนินการ	หน่วยงาน รับผิดชอบหลัก	พ.ศ.๒๕๖๕			พ.ศ. ๒๕๖๖								
						ต.ค.	พ.ย.	ธ.ค.	ม.ค.	ก.พ.	มี.ค.	เม.ย.	พ.ค.	มิ.ย.	ก.ค.	ส.ค.	ก.ย.
๑	เครื่องคอมพิวเตอร์โน้ตบุ๊ก	จัดซื้อเครื่องคอมพิวเตอร์โน้ตบุ๊ก สำหรับงานประมวลผล จำนวน ๒ เครื่อง - มีหน่วยประมวลผลกลาง (CPU) ไม่น้อยกว่า ๔ แกนหลัก (๔ core) และ ๘ แกนเสมือน (๘ Thread) และมีเทคโนโลยี เพิ่มสัญญาณนาฬิกาได้ในกรณีที่ต้องใช้ความสามารถในการ ประมวลผลสูง (Turbo Boost หรือ Max Boost) โดยม ีความเร็วสัญญาณนาฬิกาสูงสุด ไม่น้อยกว่า ๔ GHz จำนวน ๑ หน่วย - หน่วยประมวลผลกลาง (CPU) มีหน่วยความจำแบบ Cache Memory รวมในระดับ (Level) เดียวกัน ขนาดไม่น้อยกว่า ๘ MB - มีหน่วยความจำหลัก (RAM) ชนิด DDR๔ หรือดีกว่า ขนาดไม่น้อยกว่า ๘ GB - มีหน่วยจัดเก็บข้อมูล ชนิด SATA หรือดีกว่า ขนาดความจุ ไม่น้อยกว่า ๑ TB หรือ ชนิด Solid State Drive ขนาดความจุไม่น้อยกว่า ๒๕๐ GB จำนวน ๑ หน่วย - มีจอภาพที่รองรับความละเอียดไม่น้อยกว่า ๑,๓๖๖ x ๗๖๘ Pixel และมีขนาดไม่น้อยกว่า ๑๒ นิ้ว - มีช่องเชื่อมต่อ (Interface) แบบ USB ๒.๐ หรือดีกว่า ไม่น้อยกว่า ๓ ช่อง - มีช่องเชื่อมต่อแบบ HDMI หรือ VGA จำนวนไม่น้อยกว่า ๑ ช่อง - มีช่องเชื่อมต่อระบบเครือข่าย (Network Interface) แบบ ๑๐/๑๐๐/๑๐๐๐ Base-T หรือดีกว่า แบบ ติดตั้ง	๔๔,๐๐๐	อบต.เขาจ้าว	สำนักปลัด อบต.												

๓.ประเภทครุภัณฑ์คอมพิวเตอร์หรืออิเล็กทรอนิกส์

ผด ๐๒/๑

๓.๑ แผนงานบริหารทั่วไป งานบริหารทั่วไป (ต่อ)

ที่	ครุภัณฑ์	รายละเอียดของครุภัณฑ์	งบประมาณ (บาท)	สถานที่ ดำเนินการ	หน่วยงาน รับผิดชอบหลัก	พ.ศ.๒๕๖๕			พ.ศ. ๒๕๖๖									
						ต.ค.	พ.ย.	ธ.ค.	ม.ค.	ก.พ.	มี.ค.	เม.ย.	พ.ค.	มิ.ย.	ก.ค.	ส.ค.	ก.ย.	
		ภายใน (Internal) หรือภายนอก (External) จำนวน ไม่น้อยกว่า ๑ ช่อง - สามารถใช้งานได้ไม่น้อยกว่า Wi-Fi (IEEE ๘๐๒.๑๑ ac) และ Bluetooth (จัดซื้อตามเกณฑ์ราคากลางและคุณลักษณะพื้นฐานการจัด หาอุปกรณ์และระบบคอมพิวเตอร์ ฉบับเดือนธันวาคม ๒๕๖๔)																
รวม ๑ โครงการ			๔๔,๐๐๐															

๓.ประเภทครุภัณฑ์คอมพิวเตอร์หรืออิเล็กทรอนิกส์

๓.๒ แผนงานบริหารทั่วไป งานบริหารงานคลัง

ที่	ครุภัณฑ์	รายละเอียดของครุภัณฑ์	งบประมาณ (บาท)	สถานที่ ดำเนินการ	หน่วยงาน รับผิดชอบหลัก	พ.ศ. ๒๕๖๕			พ.ศ. ๒๕๖๖								
						ต.ค.	พ.ย.	ธ.ค.	ม.ค.	ก.พ.	มี.ค.	เม.ย.	พ.ค.	มิ.ย.	ก.ค.	ส.ค.	ก.ย.
๑	เครื่องคอมพิวเตอร์โน้ตบุ๊ก	จัดซื้อเครื่องคอมพิวเตอร์โน้ตบุ๊ก สำหรับงานประมวลผล จำนวน ๑ เครื่อง - มีหน่วยประมวลผลกลาง (CPU) ไม่น้อยกว่า ๔ แกนหลัก (๔ core) และ ๘ แกนเสมือน (๘ Thread) และมีเทคโนโลยี เพิ่มสัญญาณนาฬิกาได้ในกรณีที่ต้องใช้ความสามารถในการ ประมวลผลสูง (Turbo Boost หรือ Max Boost) โดยมี ความเร็วสัญญาณนาฬิกาสูงสุด ไม่น้อยกว่า ๔ GHz จำนวน ๑ หน่วย - หน่วยประมวลผลกลาง (CPU) มีหน่วยความจำแบบ Cache Memory รวมในระดับ (Level) เดียวกัน ขนาดไม่น้อยกว่า ๘ MB - มีหน่วยความจำหลัก (RAM) ชนิด DDR๔ หรือดีกว่า ขนาดไม่น้อยกว่า ๘ GB - มีหน่วยจัดเก็บข้อมูล ชนิด SATA หรือดีกว่า ขนาดความจุ ไม่น้อยกว่า ๑ TB หรือ ชนิด Solid State Drive ขนาดความจุไม่น้อยกว่า ๒๕๐ GB จำนวน ๑ หน่วย - มีจอภาพที่รองรับความละเอียดไม่น้อยกว่า ๑,๓๖๖ x ๗๖๘ Pixel และมีขนาดไม่น้อยกว่า ๑๒ นิ้ว - มีช่องเชื่อมต่อ (Interface) แบบ USB ๒.๐ หรือดีกว่า ไม่น้อยกว่า ๓ ช่อง - มีช่องเชื่อมต่อแบบ HDMI หรือ VGA จำนวนไม่น้อยกว่า ๑ ช่อง - มีช่องเชื่อมต่อระบบเครือข่าย (Network Interface) แบบ ๑๐/๑๐๐/๑๐๐๐ Base-T หรือดีกว่า แบบ ติดตั้ง	๒๒,๐๐๐	อบต.เขาจ้าว	กองคลัง												

๓.ประเภทครุภัณฑ์คอมพิวเตอร์หรืออิเล็กทรอนิกส์

๓.๒ แผนงานบริหารทั่วไป งานบริหารงานคลัง (ต่อ)

ที่	ครุภัณฑ์	รายละเอียดของครุภัณฑ์	งบประมาณ (บาท)	สถานที่ ดำเนินการ	หน่วยงาน รับผิดชอบหลัก	พ.ศ. ๒๕๖๕			พ.ศ. ๒๕๖๖									
						ต.ค.	พ.ย.	ธ.ค.	ม.ค.	ก.พ.	มี.ค.	เม.ย.	พ.ค.	มิ.ย.	ก.ค.	ส.ค.	ก.ย.	
		ภายใน (Internal) หรือภายนอก (External) จำนวน ไม่น้อยกว่า ๑ ช่อง - สามารถใช้งานได้ไม่น้อยกว่า Wi-Fi (IEEE ๘๐๒.๑๑ ac) และ Bluetooth (จัดซื้อตามเกณฑ์ราคากลางและคุณลักษณะพื้นฐานการจัด หาอุปกรณ์และระบบคอมพิวเตอร์ ฉบับเดือนธันวาคม ๒๕๖๔)																
รวม ๑ โครงการ			๒๒,๐๐๐															

๓.ประเภทครุภัณฑ์คอมพิวเตอร์หรืออิเล็กทรอนิกส์

๓.๓ แผนงานการศึกษา งานบริหารทั่วไปเกี่ยวกับการศึกษา

ที่	ครุภัณฑ์	รายละเอียดของครุภัณฑ์	งบประมาณ (บาท)	สถานที่ ดำเนินการ	หน่วยงาน รับผิดชอบหลัก	พ.ศ. ๒๕๖๕			พ.ศ. ๒๕๖๖								
						ต.ค.	พ.ย.	ธ.ค.	ม.ค.	ก.พ.	มี.ค.	เม.ย.	พ.ค.	มิ.ย.	ก.ค.	ส.ค.	ก.ย.
๑	เครื่องคอมพิวเตอร์	<p>จัดซื้อเครื่องคอมพิวเตอร์ สำหรับงานประมวลผล แบบที่ ๒ (จอแสดงภาพขนาดไม่น้อยกว่า ๑๙ นิ้ว) จำนวน ๑ ชุด</p> <p>คุณลักษณะพื้นฐาน</p> <ul style="list-style-type: none"> - มีหน่วยประมวลผลกลาง (CPU) ไม่น้อยกว่า ๘ แกนหลัก (๘ core) และ ๑๖ แกนเสมือน (๑๖ Thread) และมีเทคโนโลยีเพิ่มสัญญาณนาฬิกาได้ในกรณีที่ต้องใช้ความสามารถในการประมวลผลสูง (Turbo Boost หรือ Max Boost) โดยมีความเร็วสัญญาณนาฬิกาสูงสุด ไม่น้อยกว่า ๔.๓ GHz จำนวน ๑ หน่วย - หน่วยประมวลผลกลาง (CPU) มีหน่วยความจำแบบ Cache Memory รวมในระดับ (Level) เดียวกัน ขนาดไม่น้อยกว่า ๘ MB - มีหน่วยประมวลผลเพื่อแสดงภาพ โดยมีคุณลักษณะอย่างใดอย่างหนึ่ง หรือดีกว่า ดังนี้ <ol style="list-style-type: none"> ๑) เป็นแผงวงจรเพื่อแสดงภาพแยกจากแผงวงจรหลักที่มีหน่วยความจำขนาดไม่น้อยกว่า ๒ GB หรือ ๒) มีหน่วยประมวลผลเพื่อแสดงภาพติดตั้งอยู่ในหน่วยประมวลผลกลาง Graphics Processing Unit ที่สามารถใช้หน่วยความจำหลักในการแสดงภาพขนาดไม่น้อยกว่า ๒ GB หรือ ๓) มีหน่วยประมวลผลเพื่อแสดงภาพที่ความสามารถในการใช้หน่วยความจำหลักในการแสดงภาพ ขนาดไม่น้อยกว่า ๒ GB 	๓๐,๐๐๐	อบต.เขาจ้าว	สำนักปลัด อบต.												

๓.ประเภทครุภัณฑ์คอมพิวเตอร์หรืออิเล็กทรอนิกส์

ผด ๐๒/๑

๓.๓ แผนงานการศึกษา งานบริหารทั่วไปเกี่ยวกับการศึกษา (ต่อ)

ที่	ครุภัณฑ์	รายละเอียดของครุภัณฑ์	งบประมาณ (บาท)	สถานที่ ดำเนินการ	หน่วยงาน รับผิดชอบหลัก	พ.ศ. ๒๕๖๕			พ.ศ. ๒๕๖๖									
						ต.ค.	พ.ย.	ธ.ค.	ม.ค.	ก.พ.	มี.ค.	เม.ย.	พ.ค.	มิ.ย.	ก.ค.	ส.ค.	ก.ย.	
๒	เครื่องสำรองไฟฟ้า	<ul style="list-style-type: none"> - มีหน่วยความจำหลัก (RAM) ชนิด DDR๔ หรือดีกว่า มีขนาดไม่น้อยกว่า ๘ GB - มีหน่วยจัดเก็บข้อมูล ชนิด SATA หรือดีกว่า ขนาดความจุไม่น้อยกว่า ๒ TB หรือ ชนิด Solid State Drive ขนาดความจุไม่น้อยกว่า ๔๘๐ GB จำนวน ๑ หน่วย - มี DVD-RW หรือดีกว่า จำนวน ๑ หน่วย - มีช่องเชื่อมต่อระบบเครือข่าย (Network Interface) แบบ ๑๐/๑๐๐/๑๐๐๐ Base-T หรือดีกว่า จำนวนไม่น้อยกว่า ๑ ช่อง - มีช่องเชื่อมต่อ (Interface) แบบ USB ๒.๐ หรือดีกว่า ไม่น้อยกว่า ๓ ช่อง - มีแป้นพิมพ์และเมาส์ - มีจอแสดงผลขนาดไม่น้อยกว่า ๑๙ นิ้ว จำนวน ๑ หน่วย (จัดซื้อตามเกณฑ์ราคากลางและคุณลักษณะพื้นฐานการจัดหาอุปกรณ์และระบบคอมพิวเตอร์ ฉบับเดือนธันวาคม ๒๕๖๔) <p>จัดซื้อเครื่องสำรองไฟฟ้า ขนาด ๑ kVA จำนวน ๑ เครื่อง คุณลักษณะพื้นฐาน</p> <ul style="list-style-type: none"> - มีกำลังไฟขาออก (Output) ไม่น้อยกว่า ๑ kVA (๖๐๐ Watts) - สามารถสำรองไฟฟ้าได้ไม่น้อยกว่า ๑๕ นาที (จัดซื้อตามเกณฑ์ราคากลางและคุณลักษณะพื้นฐานการจัดหาอุปกรณ์และระบบคอมพิวเตอร์ ฉบับเดือนธันวาคม ๒๕๖๔) 	๕,๗๐๐	อบต.เขาจ้าว	สำนักปลัด อบต.													
รวม ๒ โครงการ			๓๕,๗๐๐															

๓.ประเภทครุภัณฑ์คอมพิวเตอร์หรืออิเล็กทรอนิกส์

๓.๔ แผนงานอุตสาหกรรมและการโยธา งานบริหารทั่วไปเกี่ยวกับอุตสาหกรรมและการโยธา

ที่	ครุภัณฑ์	รายละเอียดของครุภัณฑ์	งบประมาณ (บาท)	สถานที่ ดำเนินการ	หน่วยงาน รับผิดชอบหลัก	พ.ศ. ๒๕๖๕			พ.ศ. ๒๕๖๖								
						ต.ค.	พ.ย.	ธ.ค.	ม.ค.	ก.พ.	มี.ค.	เม.ย.	พ.ค.	มิ.ย.	ก.ค.	ส.ค.	ก.ย.
๑	เครื่องคอมพิวเตอร์โน้ตบุ๊ก	จัดซื้อเครื่องคอมพิวเตอร์โน้ตบุ๊ก สำหรับงานประมวลผล จำนวน ๒ เครื่อง - มีหน่วยประมวลผลกลาง (CPU) ไม่น้อยกว่า ๔ แกนหลัก (๔ core) และ ๘ แกนเสมือน (๘ Thread) และมีเทคโนโลยี เพิ่มสัญญาณนาฬิกาได้ในกรณีที่ต้องใช้ความสามารถในการ ประมวลผลสูง (Turbo Boost หรือ Max Boost) โดยมี ความเร็วสัญญาณนาฬิกาสูงสุด ไม่น้อยกว่า ๔ GHz จำนวน ๑ หน่วย - หน่วยประมวลผลกลาง (CPU) มีหน่วยความจำแบบ Cache Memory รวมในระดับ (Level) เดียวกัน ขนาดไม่น้อยกว่า ๘ MB - มีหน่วยความจำหลัก (RAM) ชนิด DDR๔ หรือดีกว่า ขนาดไม่น้อยกว่า ๘ GB - มีหน่วยจัดเก็บข้อมูล ชนิด SATA หรือดีกว่า ขนาดความจุ ไม่น้อยกว่า ๑ TB หรือ ชนิด Solid State Drive ขนาดความจุไม่น้อยกว่า ๒๕๐ GB จำนวน ๑ หน่วย - มีจอภาพที่รองรับความละเอียดไม่น้อยกว่า ๑,๓๖๖ x ๗๖๘ Pixel และมีขนาดไม่น้อยกว่า ๑๒ นิ้ว - มีช่องเชื่อมต่อ (Interface) แบบ USB ๒.๐ หรือดีกว่า ไม่น้อยกว่า ๓ ช่อง - มีช่องเชื่อมต่อแบบ HDMI หรือ VGA จำนวนไม่น้อยกว่า ๑ ช่อง - มีช่องเชื่อมต่อระบบเครือข่าย (Network Interface) แบบ ๑๐/๑๐๐/๑๐๐๐ Base-T หรือดีกว่า แบบ ติดตั้ง	๔๔,๐๐๐	อบต.เขาจ้าว	กองช่าง												

๓.ประเภทครุภัณฑ์คอมพิวเตอร์หรืออิเล็กทรอนิกส์

๓.๔ แผนงานอุตสาหกรรมและการโยธา งานบริหารทั่วไปเกี่ยวกับอุตสาหกรรมและการโยธา (ต่อ)

ที่	ครุภัณฑ์	รายละเอียดของครุภัณฑ์	งบประมาณ (บาท)	สถานที่ ดำเนินการ	หน่วยงาน รับผิดชอบหลัก	พ.ศ. ๒๕๖๕			พ.ศ. ๒๕๖๖									
						ต.ค.	พ.ย.	ธ.ค.	ม.ค.	ก.พ.	มี.ค.	เม.ย.	พ.ค.	มิ.ย.	ก.ค.	ส.ค.	ก.ย.	
		ภายใน (Internal) หรือภายนอก (External) จำนวน ไม่น้อยกว่า ๑ ช่อง - สามารถใช้งานได้ไม่น้อยกว่า Wi-Fi (IEEE ๘๐๒.๑๑ ac) และ Bluetooth (จัดซื้อตามเกณฑ์ราคากลางและคุณลักษณะพื้นฐานการจัด หาอุปกรณ์และระบบคอมพิวเตอร์ ฉบับเดือนธันวาคม ๒๕๖๔)																
รวม ๑ โครงการ			๔๔,๐๐๐															

๔.ประเภทครุภัณฑ์ก่อสร้าง

๔.๑ แผนงานอุตสาหกรรมและการโยธา งานบริหารทั่วไปเกี่ยวกับอุตสาหกรรมและการโยธา

ที่	ครุภัณฑ์	รายละเอียดของครุภัณฑ์	งบประมาณ (บาท)	สถานที่ ดำเนินการ	หน่วยงาน รับผิดชอบหลัก	พ.ศ. ๒๕๖๕			พ.ศ. ๒๕๖๖									
						ต.ค.	พ.ย.	ธ.ค.	ม.ค.	ก.พ.	มี.ค.	เม.ย.	พ.ค.	มิ.ย.	ก.ค.	ส.ค.	ก.ย.	
๑	เครื่องตบดิน	จัดซื้อเครื่องตบดิน จำนวน ๑ เครื่อง ๑) ใช้เครื่องยนต์เบนซิน ๒) น้ำหนักของเครื่องตบดินไม่น้อยกว่า ๘๐ กิโลกรัม ๓) แรงบดอัดไม่น้อยกว่า ๕ ตัน ๔) ความเร็วในการตบไม่น้อยกว่า ๕,๐๐๐ ครั้งต่อนาที	๒๑,๐๐๐	อบต.เขาจ้าว	กองช่าง													
รวม ๑ โครงการ			๒๑,๐๐๐															

๕.ประเภทครุภัณฑ์ไฟฟ้าและวิทยุ

๕.๑ แผนงานอุตสาหกรรมและการโยธา งานบริหารทั่วไปเกี่ยวกับอุตสาหกรรมและการโยธา

ที่	ครุภัณฑ์	รายละเอียดของครุภัณฑ์	งบประมาณ (บาท)	สถานที่ ดำเนินการ	หน่วยงาน รับผิดชอบหลัก	พ.ศ.๒๕๖๕			พ.ศ. ๒๕๖๖									
						ต.ค.	พ.ย.	ธ.ค.	ม.ค.	ก.พ.	มี.ค.	เม.ย.	พ.ค.	มิ.ย.	ก.ค.	ส.ค.	ก.ย.	
๑	วิทยุสื่อสาร	จัดซื้อวิทยุสื่อสาร จำนวน ๒ เครื่อง ความถี่ : ๒๔๕-๒๔๖.๙๘๗๕ MHz รองรับ: ๑๖๐ ช่อง การทำงาน: ๗.๒ V ระยะห่างของช่อง: ๑๒.๕KHz แบตเตอรี่ ชนิดพิเศษ จุไฟ: ๑๖๕๐ MAh กำลังไฟ: ๕W ขนาด: ๑๑๕ mm ๕๖ mm ๓๐ mm น้ำหนัก : ๒๒๐g ๑.การเลือกค่าใหม่ความถี่ในทุกช่องออก ๒.การโคลนนิ่งข้อมูลเครื่องวิทยุ ๓.ใส่ข้อมูลทางปุ่มคีย์ ล็อค/ปลดล็อค ๔.มี ๓ โมเดล ๕.มีฟังก์ชัน FM ๖.มีการเทียบโทน ๕๐ CTCSS และ ๘๓ DCS (จัดซื้อตามราคาท้องถิ่น)	๒,๕๐๐	อบต.เขาจ้าว	กองช่าง													
รวม ๑ โครงการ			๒,๕๐๐															

๖.ประเภทครุภัณฑ์โฆษณาและเผยแพร่

๖.๑ แผนงานอุตสาหกรรมและการโยธา งานบริหารทั่วไปเกี่ยวกับอุตสาหกรรมและการโยธา

ที่	ครุภัณฑ์	รายละเอียดของครุภัณฑ์	งบประมาณ (บาท)	สถานที่ ดำเนินการ	หน่วยงาน รับผิดชอบหลัก	พ.ศ.๒๕๖๕			พ.ศ. ๒๕๖๖									
						ต.ค.	พ.ย.	ธ.ค.	ม.ค.	ก.พ.	มี.ค.	เม.ย.	พ.ค.	มิ.ย.	ก.ค.	ส.ค.	ก.ย.	
๑	กล้องพร้อมเลนส์	จัดซื้อกล้องพร้อมเลนส์ จำนวน ๑ เครื่อง เซนเซอร์ Micro Four Thirds ความละเอียด ๒๐.MP หน่วยประมวลผล TruePic VIII กันสั่น ๕ แกน (๔.๕EV) iso ๒๐๐-๒๕๖๐๐ (๑๐๐-๒๕๖๐๐ expanded) EVF ความละเอียด ๒.๓๖ ล้านจุด อินทราขยาย ๐.๖๒x LCD Flip-down monitor ขนาด ๓ นิ้ว ความละเอียด ๑.๐๔ ล้านจุดแบบพับลงเพื่อ selfie ได้ จุดโฟกัส ๑๒๑ จุด ๒๘ Scene Mode ชัตเตอร์สปีด ๖๐ sec - ๑/๔๐๐๐ รองรับ silent shutter รองรับ Art filter Wi-Fi ๘๐๒.๑๑b/g/n และ Bluetooth Built-in flash Video ความละเอียด ๔K ๓๐-๒๕-๒๔p FHD ๖๐-๕๐-๓๐-๒๕-๒๔p ถ่ายภาพ ต่อเนื่องได้ ๑๕fps แบตเตอรี่ BLS-๕๐ lithium-ion ขนาด ๑๒๒ x ๘๔ x ๔๘mm น้ำหนัก ๓๘๓ กรัม (จัดซื้อตามราคาท้องถิ่น)	๒๙,๐๐๐	อบต.เขาจ้าว	กองช่าง													
รวม ๑ โครงการ			๒๙,๐๐๐															

๗.๑ แผนงานอุตสาหกรรมและการโยธา งานบริหารทั่วไปเกี่ยวกับอุตสาหกรรมและการโยธา

ที่	ครุภัณฑ์	รายละเอียดของครุภัณฑ์	งบประมาณ (บาท)	สถานที่ ดำเนินการ	หน่วยงาน รับผิดชอบหลัก	พ.ศ.๒๕๖๕			พ.ศ. ๒๕๖๖								
						ต.ค.	พ.ย.	ธ.ค.	ม.ค.	ก.พ.	มี.ค.	เม.ย.	พ.ค.	มิ.ย.	ก.ค.	ส.ค.	ก.ย.
๑	กล้องระดับ	จัดซื้อกล้องระดับ จำนวน ๑ เครื่อง ขนาดกำลังขยาย ๓๐ เท่า มีคุณลักษณะเฉพาะดังนี้ ๑) เป็นกล้องชนิดอัตโนมัติพร้อมขาตั้ง ๒) กล้องเล็งเป็นระบบเห็นภาพตั้งตรงตามธรรมชาติ ๓) มีกำลังขยายไม่น้อยกว่า ๓๐ เท่า ๔) ขนาดเส้นผ่าศูนย์กลางของเลนส์ปากกล้องไม่น้อยกว่า ๓๕ มิลลิเมตร ๕) ขนาดความกว้างของภาพที่เห็นในระยะ ๑๐๐ เมตร ไม่น้อยกว่า ๒.๓๐ เมตรหรือ ๑ องศา๒๐ ลิปดา ๖) ระยะมองเห็นภาพชัดใกล้สุดไม่เกิน ๒ เมตร ๗) ค่าตัวคูณคงที่ ๑๐๐ ๘) มีระบบอัตโนมัติโดยใช้ Compensator ที่มีช่วงการทำงานของระบบอัตโนมัติไม่น้อยกว่า + / - ๑๒ ลิปดา ๙) ความละเอียดในการทำระดับในระยะ ๑ กิโลเมตรไม่เกิน + / - ๑.๕ มิลลิเมตร ๑๐) ความไวของระดับน้ำฟองกลมไม่เกินกว่า ๑๐ ลิปดาต่อ ๒ มิลลิเมตร หรือไวกว่า ๑๑) มีจานองศาอ่านมุมราบ ๓๖๐ องศา และมีขีดกำกับทุกๆ ๑ องศา ๑๒) ขนาดเส้นผ่าศูนย์กลางของจานองศาไม่น้อยกว่า ๘๐ มิลลิเมตร ๑๓) อ่านค่ามุมโดยตรงไม่เกิน ๑ องศา ๑๔) อ่านค่ามุมโดยประมาณไม่เกิน ๖ ลิปดา ๑๕) ต้องได้รับประกาศนียบัตร ISO ๙๐๐๑	๓๐,๕๐๐	อบต.เขาจ้าว	กองช่าง												

๗.๑ แผนงานอุตสาหกรรมและการโยธา งานบริหารทั่วไปเกี่ยวกับอุตสาหกรรมและการโยธา

ที่	ครุภัณฑ์	รายละเอียดของครุภัณฑ์	งบประมาณ (บาท)	สถานที่ ดำเนินการ	หน่วยงาน รับผิดชอบหลัก	พ.ศ.๒๕๖๕			พ.ศ. ๒๕๖๖									
						ต.ค.	พ.ย.	ธ.ค.	ม.ค.	ก.พ.	มี.ค.	เม.ย.	พ.ค.	มิ.ย.	ก.ค.	ส.ค.	ก.ย.	
๒	ล้อวัดระยะทางแบบดิจิตอล	๑๖) อุปกรณ์ประกอบด้วย (๑) มีกล่องบรรจุกล่องกันสะเทือนได้ (๒) มีขาตั้งกล่องเลื่อนขึ้นลงได้ พร้อมลูกตึงและสาย ๑ ชุด (๓) มีฝาครอบเลนส์ (๔) มีชุดเครื่องมือปรับแก้ประจำกล่อง หมายเหตุ : การพิจารณาค่าความไว พิจารณาจากตัวเลข ซึ่งมีค่าน้อยยิ่งดีหรือจัดซื้อตามราคาท้องถิ่น (จัดซื้อตามบัญชีราคามาตรฐานครุภัณฑ์ สำนักงบประมาณ)	๗,๕๐๐	อบต.เขาจ้าว	กองช่าง													

๗.๑ แผนงานอุตสาหกรรมและการโยธา งานบริหารทั่วไปเกี่ยวกับอุตสาหกรรมและการโยธา

ที่	ครุภัณฑ์	รายละเอียดของครุภัณฑ์	งบประมาณ (บาท)	สถานที่ ดำเนินการ	หน่วยงาน รับผิดชอบหลัก	พ.ศ. ๒๕๖๕			พ.ศ. ๒๕๖๖									
						ต.ค.	พ.ย.	ธ.ค.	ม.ค.	ก.พ.	มี.ค.	เม.ย.	พ.ค.	มิ.ย.	ก.ค.	ส.ค.	ก.ย.	
		๑๑. โครงสร้างของล้อทำด้วยวัสดุพลาสติคแข็ง ขอบวงหุ้มด้วยยาง ๑๒. ลำตัวสี่เหลี่ยมสอดสะท้อนแสง มองเห็นง่าย เพื่อช่วยในเรื่องความปลอดภัย ๑๓. โครงด้ามทำด้วยวัสดุโลหะพับเก็บได้ ๒ ท่อน ๑๔. มีเข็มชี้จุดเริ่มการวัดระยะ ๑๕. ขาตั้งพับได้ ใช้งานสะดวก ๑๖. ใช้แบตเตอรี่ขนาด ๙ V. ๑ ก้อน ๑๗. มีสัญลักษณ์แสดงระดับพลังงานขึ้นเมื่อระดับพลังงานแบตเตอรี่ต่ำ ๑๘. มีกระเป๋าสะพายสำหรับใส่ล้อวัดระยะชนิดกันน้ำ (จัดซื้อตามราคาท้องถิ่น)																
รวม ๒ โครงการ			๓๘,๐๐๐															

